

# Сидни електрични КОТЛИ

VEK06.Value

VEK09.Value

VEK12.Value

VEK18.PRO

VEK24.PRO

VEK30.PRO

VEK36.PRO

VEK42.PRO

VEK48.PRO



**Seriја VEK**

## Содржина

Техничка поддршка	3
Совети и предупредувања	3
Ограничена едногодишна гаранција	3
Во ова упатство	3
Мерки на безбедност	3
<b>Пред да започнете</b>	<b>4</b>
Избор на местото за монтажа	4
Приклучување на грејната инсталација	5
Приклучување на електричната инсталација	5
Во пакувањето	6
Запознајте го уредот	6
Основни делови на уредот	6
<b>Функции и подесувања</b>	<b>7</b>
Подесување на силината	7
Подесување на температурата	8
Контрола на уредот со собен термостат (опционално)	8
<b>Одржување и сервисни информации</b>	<b>8</b>
Пред првото вклучување	8
Периодични проверки	9
Одржување на течноста во инсталацијата	9
Оставање вон функција	9
Често поставувани прашања	9
Спецификации	10
Овластен сервис	11

**© 2009 ЕКОРАН Д.М. д.о.о. - Сите права се задржани.**

Содржината на овој документ спаѓа во интелектуална сопственост на фирмата Екоран Д. М. и е забрането и е со закон казниво и во потполност или одделно: копирање, умножување, препишување или користење за други цели.

Со цел за непрекинато подобрување на технологијата и развој на нови решенија, Екоран Д. М. д. о. о. го задржува правото за измена на содржината, без претходно известување на корисникот.

## Техничка поддршка

Ексклузивен увозник за Р. Македонија:

“**ЈОКИ**” ДООЕЛ

Скопје, Р. Македонија

Контакт: joki.tek@mt.net.mk ,www.joki.com.mk, Телефони: (02) 2550 118

Производител:

**Екопан Д.М. д.о.о.**

Контакт: Учитель Милина 5, 18000 Ниш, Р. Србија, www.ekopandm.rs

Задолжително внимателно прочитајте го упатството пред користење на уредот, за да можете функционално да ги искористите сите дадени предности.

## Совети и предупредувања

Потребно е посебно внимание да се посвети на деловите во текстот на упатството кој ги поседува следниве симболи:



**предупредување**



**совет**

## Ограничена едногодишна гаранција

Проверете дали со производот сте добиле Гарантен лист. Само со заверен Гарантен лист стекнувате право на бесплатна сервисна интервенција и резервни делови во рок од една година. За условите на гаранција прочитајте го Гарантниот лист.

## Во ова упатство

Најновото издание на ова упатство можете да го превземете на Интернет, на адресата: [www.ekopandm.rs/dokumentacija](http://www.ekopandm.rs/dokumentacija)

## ИЗЈАВА НА ПРОИЗВОДИТЕЛОТ:

ОВОЈ ТИП НА ОПРЕМА ВЛЕГУВА ВО САДОВИ ПОД ПРИТИСОК. СЕКОЕ НЕПРАВИЛНО ПОСТАПУВАЊЕ, ПРЕВЗЕМАЊЕ НА НЕАДЕКВАТНИ ДЕЛНОСТИ, САМОСТОЈНИ ПОПРАВКИ, НЕПРИДРЖУВАЊЕ ДО УПАТСТВОТО ЗА УПОТРЕБА ИЛИ МОНТАЖА, НЕПОЧИТУВАЊА НА ПРЕДУПРЕДУВАЊАТА НА УРЕДОТ, НЕКВАЛИФИКУВАНА МОНТАЖА И/ИЛИ УПОТРЕБА МОЖЕ ДА ПРЕДИЗВИКА СЕРИОЗНИ ПОВРЕДИ, ЕКСПЛОЗИЈА И/ИЛИ СТРУЕН УДАР. УРЕДИТЕ СО ПОГОЛЕМА МОЌНОСТ ОД 24KW СЕ НАМЕНЕТИ ЗА ПРОФЕСИОНАЛНА УПОТРЕБА. ЕКОПАН D. M. D. O. O. СЕ ОГРАДУВА ОД СИТЕ ОДГОВОРНОСТИ ЗА ПОСЛЕДИЦИ НАСТАНАТИ КАКО РЕЗУЛТАТ НА ГОРНИТЕ ПОСТАПКИ. ДОКОЛКУ УРЕДОТ Е ИНСТАЛИРАН, СЕ СМЕТА ДЕКА СТЕ СЕ СЛОЖИЛЕ СО ОВАА ИЗЈАВА.

## Мерки на безбедност

1. ВНИМАТЕЛНО ПРОЧИТАЈТЕ ГО УПАТСТВОТО ЗА УПОТРЕБА
2. ЗАДОЛЖИТЕЛНО ПРИДРЖУВАЈТЕ СЕ ДО УПАТСТВОТА, ПРЕДУПРЕДУВАЊАТА И СОВЕТИТЕ ОД ОВОЈ ДОКУМЕНТ
3. ЧУВАЈТЕ ГО УПАТСТВОТО ЗА УПОТРЕБА
4. ПОСТАВЕТЕ ГО УРЕДОТ ПОДАЛЕКУ ОД ВЛАГА
5. ОПРЕМАТА ЗАДОЛЖИТЕЛНО ЦВРСТО ДА СЕ МОНТИРА НА СИДОТ НА ОБЈЕКТОТ (ВИДЕТЕ ВО УПАТСТВОТО ЗА МОНТАЖА)
6. ЦЕВКИТЕ КОИ СЕ ПОВРЗУВААТ НА ОПРЕМАТА МОРААТ ДА БИДАТ ХЕРМЕТИЧКИ И МЕХАНИЧКИ ЦВРСТО ПРИЦВРСТЕНИ ЗА УРЕДОТ

7. ЕЛЕКТРИЧНИТЕ ВОДОВИ ЗА НАПОЈУВАЊЕ НА ОПРЕМАТА МОРА ДА БИДАТ СО ПРЕДВИДЕНА ДЕБЕЛИНА НА ЖИЦИТЕ, ЦВРСТО И ПРАВИЛНО ПОВРЗАНИ
8. ЗАДОЛЖИТЕЛНО ПОСТАВЕТЕ ПОСЕБНИ И АДЕКВАТНИ ЕЛЕКТРИЧНИ ОСИГУРУВАЧИ ВО ПОДТАБЛАТА НА КУЌНАТА ЕЛЕКТРИЧНА ИНСТАЛАЦИЈА
9. ЗАДОЛЖИТЕЛНО ПРАВИЛНО ПОСТАВЕТЕ ГЛАВЕН ЕЛЕКТРИЧЕН ВОД СПРЕМА УРЕДОТ. КАБЕЛСКИОТ СИСТЕМ МОРА ДА БИДЕ ПРИЦВРСТЕН ЗА ОБЈЕКТОТ ЗА ДА НЕ ПОСТОИ МОЖНОСТ ЗА ОШТЕТУВАЊЕ
10. ЗАДОЛЖИТЕЛНО ПРАВИЛНО И ЦВРСТО ПОВРЗЕТЕ ВОД ЗА ЗАЗЕМЈУВАЊЕ НА УРЕДОТ
11. НА ОВАА ОПРЕМА И Е ПОТРЕБНА ВЕНТИЛАЦИЈА, ТАКА ШТО МОНТИРАЊЕТО ВО ЗАТВОРЕНИ ПРОСТОРИИ Е НЕПОЖЕЛНО (ПОГЛЕДНЕТЕ “ИЗБОР НА МЕСТ ЗА МОНТАЖА”)
12. СИТЕ ЕТИКЕТИ И ПРЕДУПРЕДУВАЊА НА УРЕДОТ ЗАДОЛЖИТЕЛНО ПОГЛЕДАЈТЕ ГИ И СЛЕДЕТЕ ГИ
13. НИКОГАШ НЕ ПОЛЕВАЈТЕ БИЛО КАКВА ТЕЧНОСТ ВРЗ УРЕДОТ. ОПАСНОСТ ОД СТРУЕН УДАР И ОШТЕТУВАЊЕ НА ОПРЕМАТА!
14. НИКОГАШ НЕ ЈА МОНТИРАЈТЕ ОВАА ОПРЕМА НА ВЛАЖНИ И ТОПЛИ (>40°C) МЕСТА
15. ВО СЛУЧАЈ НА БИЛО КАКВИ НЕПРАВИЛНОСТИ ВО РАБОТАТА НА УРЕДОТ, ЗАДОЛЖИТЕЛНО НАЈПРВИН ИСКЛУЧЕТЕ ГИ ГЛАВНИТЕ ОСИГУРУВАЧИ
16. НЕ ДОПИРАЈТЕ ГИ ВЕНТИЛИТЕ ПОСТАВЕНИ НА УРЕДОТ. ОПАСНОСТ ОД ИСПУШТАЊЕ НА ПАРЕА И ОШТЕТУВАЊЕ НА УРЕДОТ!
17. ЧУВАЈТЕ ГИ СИТЕ ПРАТЕЧКИ ЕЛЕМЕНТИ ДОБИЕНИ СО КУПУВАЊЕ НА УРЕДОТ
18. ДОКОЛКУ ДОЈДЕ ДО НЕШТО ОД ДОЛЕ НАВЕДЕНОТО, ВЕДНАШ СЕ ОБРАТЕТЕ НА СТРУЧНО ЛИЦЕ:
  - оштетување на кабелот за напојување
  - исципување на течност по уредот
  - изложеност на опремата на зголемена влажност
  - неисправност на опремата или неможност за подесување според Упатството за употреба
  - физички пад и оштетување на опремата
  - очигледно оштетување на опремата

## Пред да започнете...

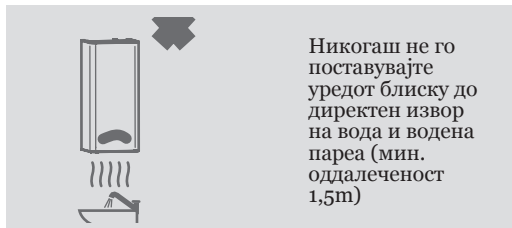
Направивте паметен избор.

Сидните електрични котли, Серија VEK се доверливи, квалитетни, трајни и исплатливи уреди за греење станбени, деловни и индустриски објекти. Котлите VEK наменети се за монтажа во котлара со систем на централно греење. Неопходно е во системот да бидат вградени сигурносни уреди (сигурносен вентил zbar, мерило за притисок и температура.....)



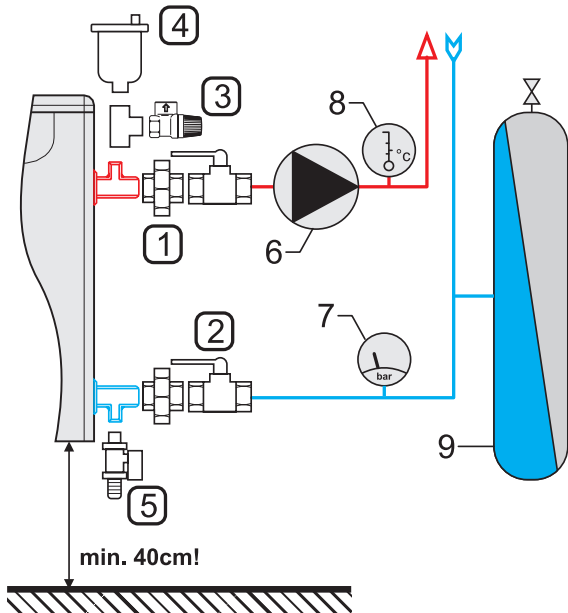
Монтажата на уредот мора да ја спроведат квалификувани монтери за централно греење!

## Избор на местото за монтажа



## Приклучување на грејната инсталација

За правилно приклучување на инсталацијата за греење следете ја долната илустрација. За безбедна и правилна работа, инсталацијата за греење мора да ги има сите елементи прикажани на сликата. За бесплатна сервисна интервенција и гаранција на уредот мора да бидат поставени уредите 1-5 од долната слика.



1. Раскинлива врска (холендер)
2. Топчест вентил
3. Сигурносен вентил збав
4. Автоматски вентил за воздух
5. Славина за полнење и празнење
6. Циркулациона пумпа
7. Мерило за притисокот на водата во системот;
8. Мерило на излезна температура
9. Експанзионен сад

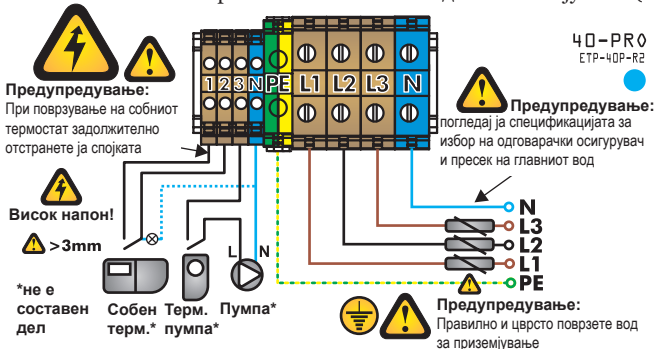
Ова не се составни делови на котелот и истите не се испорачуваат со него. Се одрекуваме од секаква одговорност доколку на инсталацијата ги нема сите елементи прикажани на сликата лево.



На инсталацијата за централно греење **МОРА** да биде поставен сигурносен вентил, во спротивно може да дојде до експлозија.

## Приклучување на електричната инсталација

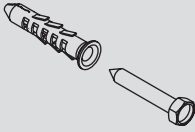
За правилно приклучување на електричната инсталација, правилно и цврсто поврзете го главниот кабел за напојување, со пропишан пресек и внатре во електричната разводна кутија на објектот поставете електрични осигурувачи со пропишан капацитет и адекватен квалитет. Особено обратете внимание на водот за заземјување (PE).



За точна електрична шема побарајте ваква етикета под поклопецот за автоматика. Следете ги сите предупредувања кои постојат на уредот и во ова упатство.

## Во пакувањето

Во пакувањето со уредот се наоѓаат следниве компоненти, доколку недостигаат, Ве молиме контактирајте со продавачот:



Монтажен сет со завртки

1 КОМПЛ

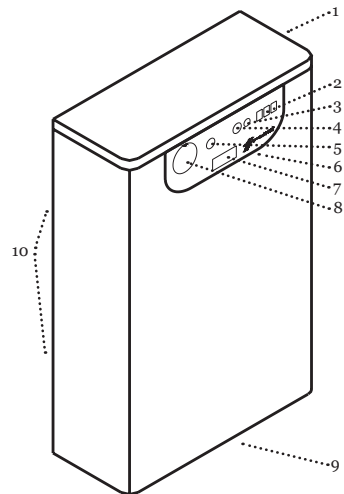
## Запознајте го уредот

Сидните електрични котли, Серија VEK, потполна автоматска функција наменета за вградување на инсталацијата на централното греење, постоечка или нова, како главен или помошен уред за греење. Основните карактеристики се:

- автоматика со PowerStep технологија на управување (за моделите 24 и нагоре)
- Benedikt&Jager индустриски контактори
- Термичко осигурување на 110° C
- Резервоар за вода изработен од котелски лим

## Основни делови на уредот

1. Поклопец на автоматиката
2. Прекинувачи за избор на сила
3. Сигнална сијаличка
4. Осигурувач на командниот напон 6,3 А
5. Граничен термостат
6. Кориснички панел
7. Мерило за температурата во котелот
8. Подесување на температурата
9. Поклопец на внатрешните електрични грејачи
10. Носачи за монтажа на сид

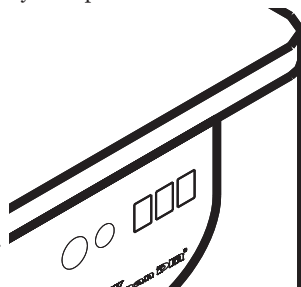


# Функции и подесувања

Сите подесување се вршат на предниот кориснички панел. По изборот на работната температура и максималната ангажирана сила, уредот продолжува со работа автоматски.

## Подесување на силината

Изборот на силата се врши со помош на две прекинувачи на предниот контролен панел. Комбинацијата на овие прекинувачи ја ограничува максималната ангажирана сила на уредот. PowerStep зависно од изборот на максимална сила ја контролира работата на грејните тела автоматски, штедејќи енергија и ослободување на оптеретувањето на инсталацијата. Табелата ги означува можните комбинации (↓)



Модел	Пол. на преклопника			Максимална сила	PowerStep™ автоматска контрола
	A	B	C		
VEK06.Value		○	-	3	-
			-	6	-
VEK09.Value		○	-	4,5	-
			-	9	-
VEK12.Value		○	-	6	-
		○	-	12	-
VEK18.PRO		○	○	6	-
			○	12	-
				18	-
VEK24.PRO	○	○		6	6
	○			12	6+6
			○	18	12+6
				24	12+6+6
VEK30.PRO	○	○		6	6
	○		○	12	12
	○			18	12+6
			○	24	12+12
VEK36.PRO				30	12+12+6
		○	○	12	12
			○	24	12+12
VEK36.PRO				36	12+12+12

\* Само за модел VEK24 и посилни

Модел	Пол. на преклопника			Максимална сила	PowerStep™ автоматска контрола
	A	B	C		
VEK42.PRO		○	○	14	14
			○	28	14+14
				42	14+14+14
VEK48.PRO		○	○	16	16
			○	32	16+16
				48	16+16+16

## Подесување на температурата

Температурата на водата во системот на греење се подесува со помош на термостатот на предниот контролен панел.

Со ротација на копчето можете да изберете температура во опсег 0-90°C. (→)

Препорачаниот работен опсег изнесува 50 - 70°C. За системите за подно греење се користи максимално 45°C. (→)



## Контрола на уредот со собен термостат (опционално)

Собниот термостат ја контролира работата на уредот во зависност од зададените параметри на температурата и временскиот опсег за просторот кој се грее. Прпорака од производителот е дигитален со седумдневно пресметување на параметрите. Собниот термостат не е составен дел на уредот и не се испорачува со истиот. За поврзување на собниот термостат погледајте го упатството за термостатот.

## Одржување и сервисни информации

Редовното и правилно одржување е неопходно за долг век на уредот.

### Пред првото вклучување

Пред вклучување на уредот проверете дали монтерите го пуштале во употреба уредот. Внимателно прочитајте ги сите поединости наведени во делот Пред прво вклучување.



Во системот мора да има течност (вода или течност против замрзување во максимален сооднос 1:3). Доколку мерачот на притисок покажува помалку од 1bar, постапете како што е објаснето во делот Одржување на течноста во инсталацијата!



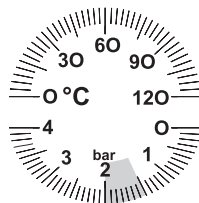
Проверете дали електро-енергетскиот напоен кабел е правилно и цврсто поврзан на уредот и дека постои посебен осигурувач со адекватни ознаки (погледајте Спецификации) предвидени исклучиво за напојување на уредот со електрична енергија!

## Периодични проверки

Периодичните проверки се потребни секогаш пред првото пуштање на уредот и тоа секоја грејна сезона (погледајте Одржување и сервисни информации).

### Одржување на течноста во инсталацијата

Контактирајте го монтерот за упатства за дополнување на системот за греење со вода. Значајно е повремено да ја проверувате состојбата на течноста во инсталацијата.



Во случај на недоволна количина на течност во инсталацијата на греењето, може да дојде до трајно оштетување на уредот. Дополнувањето на уредот потребно е да го изврши стручно лице!

## Оставање вон функција

Доколку во зимскиот период уредот не го користите често, обезбедете му ги на системот за греење следниве услови:

- Собниот термостат поставете го на “Годишен одмор”, доколку постои такво
- Оставете го уредот вклучен, но подесете најмала сила, а температурата на уредот на \* и преклопникот за контрола на пумпа ставете го на положба MANUELNO



## Често поставувани прашања

Понекогаш проблемите со функционирањето на уредот не мора да бидат озбилни. Погледајте ја табелата во потрага за решение на проблемот, пред да се обратите на овластен сервис. (✓)

Проблем	Причина	Решение
Уредот не грее. Нема симбол кој свети на дисплејот?	Главните струјни осигурувачи во објектот не се вклучени.	Вклучете ги осигурувачите.
	Не е подесена температурата на уредот.	Подесете ја температурата на водата. Види <i>Функции подесувања</i>
Уредот не грее. Свети симбол вклучено?	Собниот термостат е исклучен.	Вклучете го собниот термостат. Види <i>Контрола на собен термостат или упатството за термостатот</i>
	Не е подесена силината на уредот.	Подесете ја силината на уредот. Види <i>Функции и подесувања</i>

Проблем	Причина	Решение
Уредот недоволно грее?	Избраната сила не е доволна.	Зголемете ја силата на на уредот. Види <i>Функции и подесувања</i>
	Температурата на водата е ниска.	Подесете температурата. Види <i>Функции подесувања</i> .
Мерачот покажува температура во уредот (>50°C), но радијаторите се ладни?	Настанал дефект на електричните грејачи	Обратете се до сервис.
	Настанало блокирање на пумпата	Обратете се на монтерот за инсталација
	Ако поседувате термостатски вентили на сите радијатори настанало блокада на грејниот круг.	Подесете најмалку еден вентил на максимум.
	Главните вентили на уредот се затворени.	Главните топчести вентили на уредот секогаш мора да бидат отворени!

## Спецификациите

Серија на производот

**VEK**

Модел

	06	09	12	18	24	30	36	42	48
	<b>Value</b>				<b>PRO</b>				

### Основни податоци

Сила на греење (kW)	6	9	12	18	24	30	36	42	48
max моќ на греење (m <sup>2</sup> )	45	65	90	140	180	220	260	300	340
Ограничување на силата (kW)	3;6;	4,5; 9	6;12;	6;12; 18	6;12; 18;24;	6;12;18; 24;30	12;24; 36;	14;28; 42;	16;32; 48;
Групе на абто.рег. (kW)	-	-	-	-	12+6 +6	12+12 +6	12+12 +12	14+14 +14	16+16 +16
max работен притисок (bar)	3								
max температура (°C)	85								
Волумен на резервоарот (l)	11,6			24			35		
Термичко осигурување (°C)	110								
Број на електрични грејачи	2			3	4	5	6	6	6

### Електрични карактеристики

Електричен напон (V)	AC 3~ 400									
max ел. оптеретување (A)	9	14	18,5	27	37	46	55	65	75	
Потребни главни осигурувачи (A)	16	20	25	32	50	63	63	80	80	
бр.жила	5									
Главниот напоен кабел	Ø min (mm <sup>2</sup> )	2,5	4	4	6	6	10	10	16	16
	Ø max (mm <sup>2</sup> )	10	10	10	16	16	16	16	35	35
Ознака ж.	L1+L2+L3+N+PE									

Серија на производот	VEK								
Модел	06	09	12	18	24	30	36	42	48
	Value				PRO				
Осигурувач на командниот напон	6,3 A tromi								

Степен на заштита IP40

### Интегрирани компоненти

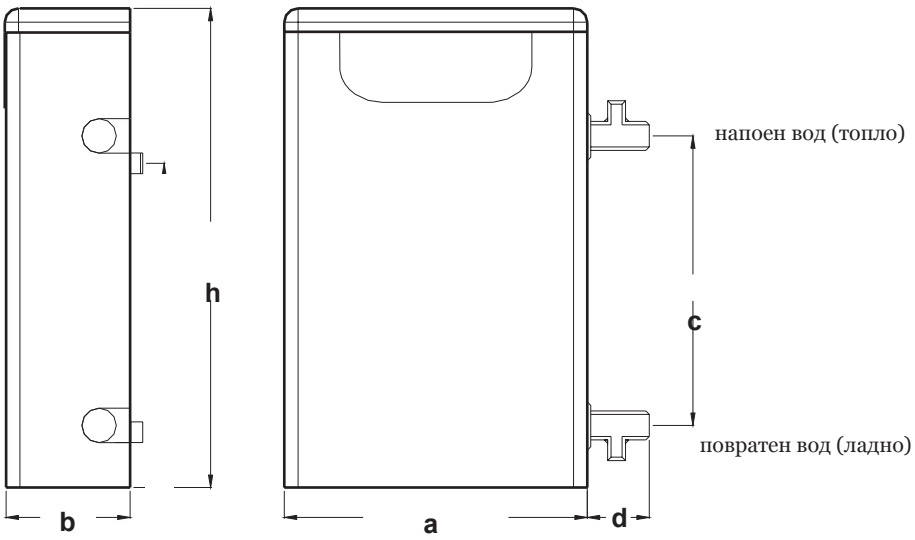
Покажувач на температурата	0-120
----------------------------	-------

### Приклучок на инсталацијата за греење

Пречник на приклучокот за греење	G 1"	G 1¼"
Дополнителен приклучок	½" на напојниот и ½" на повратниот внатрешен навој	
Страна на навојот	надворешна	

### Димензии (mm)

a	300	300	300	440	440	640	640	640	640
b	115			180					
h	660					695			
c						420			
d						90			



### Овластен сервис

Ексклузивен увозник и сервис за Р. Македонија:  
**“ЈОКИ” ДООЕЛ**, Скопје, тел: + 389 02 2550 118,  
 e-mail: joki.tek@mt.net.mk, www.joki.com.mk



[www.ekopandm.rs](http://www.ekopandm.rs)

© 2009, Ekopan D.M. d.o.o. Marketing  
DOCID 0978VEKMK REV1.02  
Печатено во Србија