

Сидни компактни електрични котли

GRP12.6

GRP09.6

GRP06.6

GRP04.6

GRP03.6



 **екоран ДП**®



Seriја 6

DOCID 0975EBL6MK

Ревизија 1.04

Март 2010.

© 2009 Екопан Д.М. Д.О.О. – Сите права се задржани.

Содржината на овој документ спаѓа во интелектуалниот имот на фирмата Екопан Д. М. и е забрането и е со Закон казниво, во потполност или одделно: копирање, умножување, препишување или користење во други цели.

Со цел непрекинато унапредување на технологијата и развој на нови решенија, Екопан Д. М. д. о. о. го задржува правото на измена на содржината, без претходно известување на корисникот.

GRUNDFOS® I GRUNDFOS® LOGO SE РЕГИСТРИРАНИ НАЗИВИ, GRUNDFOS MANAGEMENT A/S DANSKA

VAREM® SE РЕГИСТРИРАНИ НАЗИВИ, VAREM S.P.A ITALLIA

BENEDIKT&JAGER® SE РЕГИСТРИРАНИ НАЗИВИ, BENEDIKT GMBH AUSTRIJA

ИЗЈАВА НА ПРОИЗВОДИТЕЛОТ:

ОВОЈ ТИП НА ОПРЕМА СЕ СМЕТА ТЕЛА ПОД ПРИТИСОК СО ЕЛЕКТРИЧНО НАПОЛУВАЊЕ. СЕКОЕ НЕПРАВИЛНО ПОСТАПУВАЊЕ, ПРЕВЗЕМАЊЕ НА НЕСООДВЕТНИ АКЦИИ, САМОСТОЈНО ПОПРАВЊЕ, НЕПРИДРЖУВАЊЕ ДО УПАТСТВОТО ЗА УПОТРЕБА И МОНТАЖА, НЕПОЧИТУВАЊЕ НА ПРЕДУПРЕДУВАЊАТА НА УРЕДОТ, НЕКВАЛИФИКУВАНА МОНТАЖА И/ИЛИ УПОТРЕБА МОЖЕ ДА ДОЈДЕ ДО ОЗБИЛНИ ПОВРЕДИ, ЕКСПЛОЗИЈА И/ИЛИ СТРУЕН УДАР. ЕКОПАН Д. М. СЕ ОГРАДУВА ОД СИТЕ ОДГОВОРНОСТИ ЗА ПОСЛЕДИЦИ НАСТАНАТИ СПОРЕД ГОРЕ НАВЕДЕНИТЕ ПРИЧИНИ. ДОКОЛКУ УРЕДОТ Е ИНСТАЛИРАН, СЕ СМЕТА ДЕКА СЕ ИМАТЕ СЛОЖЕНО СО ОВАА ИЗЈАВА.

Содржина

Техничка поддршка	4
Совети и предупредувања	4
Ограничена едногодишна гаранција	4
Повеќе информации	4
Во ова упатство	4
Мерки на безбедност	5
Пред да започнете	6
Избор на местото за монтажа	6
Во пакувањето	7
Запознајте го уредот	8
Основни делови на уредот	8
Функции и подесувања	9
Подесување на силината	9
Подесување на температурата	9
Прекинувач на главното вклучување	10
Контрола на уредот со собен термостат (опционално)	10
Приказ на информациите	11
Температура и притисок	11
Дисплеј	11
Одржување и сервисни информации	12
Пред првото вклучување	12
Периодични проверки	12
Оставање вон функција	12
Одржување на течноста во инсталацијата	13
Често поставувани прашања	15
Спецификации	16
Овластен сервис	17

Техничка поддршка

За евентуални проблеми при монтажа или користење на уредот контактирајте го: монтерот, продавачот, увозник или производителот:

Ексклузивен увозник за Р. Македонија:

“ЈОКИ” ДООЕЛ

Скопје, Р. Македонија

Е-пошта: joki.tek@mt.net.mk

Интернет адреса: www.joki.com.mk

Телефони: (02) 2550 118

Производител:

Екопан Д.М. д.о.о.

Учитель Милина 5, 18000 Ниш, Р. Србија

Е-пошта: proizvodi@ekopandm.rs

Интернет адреса: www.ekopandm.rs

Задолжително внимателно прочитајте го упатството пред користење на уредот, за да можете функционално да ги искористите сите дадени предности.

Совети и предупредувања

Потребно е посебно внимание да се посвети на деловите во текстот на упатството кој ги поседува следниве симболи:



предупредување



совет

Ограничена едногодишна гаранција

Проверете дали со производот сте добиле Гарантен лист. Само со заверен Гарантен лист стекнувате право на бесплатна сервисна интервенција и резервни делови во рок од една година. За условите на гаранција прочитајте го Гарантниот лист.

Повеќе информации

Се за најновите информации за производот можете да побарате на Интернет, на адресата: www.ekopandm.rs

Во ова упатство

Најновото издание на ова упатство можете да го превземете на Интернет, на адресата: www.ekopandm.rs/dokumentacija

Мерки на безбедност:

1. ВНИМАТЕЛНО ПРОЧИТАЈТЕ ГО УПАТСТВОТО ЗА УПОТРЕБА
2. ЗАДОЛЖИТЕЛНО ПРИДРЖУВАЈТЕ СЕ ДО УПАТСТВОТА, ПРЕДУПРЕДУВАЊАТА И СОВЕТИТЕ ОД ОВОЈ ДОКУМЕНТ
3. ЧУВАЈТЕ ГО УПАТСТВОТО ЗА УПОТРЕБА
4. ПОСТАВЕТЕ ГО УРЕДОТ ПОДАЛЕКУ ОД ВЛАГА
5. ОПРЕМАТА ЗАДОЛЖИТЕЛНО ЦВРСТО ДА СЕ МОНТИРА НА СИДОТ НА ОБЈЕКТОТ (ВИДЕТЕ ВО УПАТСТВОТО ЗА МОНТАЖА)
6. ЦЕВКИТЕ КОИ СЕ ПОВРЗУВААТ НА ОПРЕМАТА МОРААТ ДА БИДАТ ХЕРМЕТИЧКИ И МЕХАНИЧКИ ЦВРСТО ПРИЦВРСТЕНИ ЗА УРЕДОТ
7. ЕЛЕКТРИЧНИТЕ ВОДОВИ ЗА НАПОЈУВАЊЕ НА ОПРЕМАТА МОРА ДА БИДАТ СО ПРЕДВИДЕНА ДЕБЕЛИНА НА ЖИЦИТЕ, ЦВРСТО И ПРАВИЛНО ПОВРЗАНИ
8. ЗАДОЛЖИТЕЛНО ПОСТАВЕТЕ ПОСЕБНИ И АДЕКВАТНИ ЕЛЕКТРИЧНИ ОСИГУРУВАЧИ ВО ПОДТАБЛАТА НА КУЌНАТА ЕЛЕКТРИЧНА ИНСТАЛАЦИЈА
9. ЗАДОЛЖИТЕЛНО ПРАВИЛНО ПОСТАВЕТЕ ГЛАВЕН ЕЛЕКТРИЧЕН ВОД СПРЕМА УРЕДОТ. КАБЕЛСКИОТ СИСТЕМ МОРА ДА БИДЕ ПРИЦВРСТЕН ЗА ОБЈЕКТОТ ЗА ДА НЕ ПОСТОИ МОЖНОСТ ЗА ОШТЕТУВАЊЕ
10. ЗАДОЛЖИТЕЛНО ПРАВИЛНО И ЦВРСТО ПОВРЗЕТЕ ВОД ЗА ЗАЗЕМЈУВАЊЕ НА УРЕДОТ
11. НА ОВАА ОПРЕМА И Е ПОТРЕБНА ВЕНТИЛАЦИЈА, ТАКА ШТО МОНТИРАЊЕТО ВО ЗАТВОРЕНИ ПРОСТОРИИ Е НЕПОЖЕЛНО (ПОГЛЕДНЕТЕ “ИЗБОР НА МЕСТ ЗА МОНТАЖА”)
12. СИТЕ ЕТИКЕТИ И ПРЕДУПРЕДУВАЊА НА УРЕДОТ ЗАДОЛЖИТЕЛНО ПОГЛЕДАЈТЕ ГИ И СЛЕДЕТЕ ГИ
13. НИКОГАШ НЕ ПОЛЕВАЈТЕ БИЛО КАКВА ТЕЧНОСТ ВРЗ УРЕДОТ. ОПАСНОСТ ОД СТРУЕН УДАР И ОШТЕТУВАЊЕ НА ОПРЕМАТА!
14. НИКОГАШ НЕ ЈА МОНТИРАЈТЕ ОВАА ОПРЕМА НА ВЛАЖНИ И ТОПЛИ (>40°C) МЕСТА
15. ВО СЛУЧАЈ НА БИЛО КАКВИ НЕПРАВИЛНОСТИ ВО РАБОТАТА НА УРЕДОТ, ЗАДОЛЖИТЕЛНО НАЈПРВИН ИСКЛУЧЕТЕ ГИ ГЛАВНИТЕ ОСИГУРУВАЧИ
16. НЕ ДОПИРАЈТЕ ГИ ВЕНТИЛИТЕ ПОСТАВЕНИ НА УРЕДОТ. ОПАСНОСТ ОД ИСПУШТАЊЕ НА ПАРЕА И ОШТЕТУВАЊЕ НА УРЕДОТ!
17. ЧУВАЈТЕ ГИ СИТЕ ПРАТЕЧКИ ЕЛЕМЕНТИ ДОБИЕНИ СО КУПУВАЊЕ НА УРЕДОТ
18. ДОКОЛКУ ДОЈДЕ ДО НЕШТО ОД ДОЛЕ НАВЕДЕНОТО, ВЕДНАШ СЕ ОБРАТЕТЕ НА СТРУЧНО ЛИЦЕ:
 - оштетување на кабелот за напојување
 - исипување на течност по уредот
 - изложеност на опремата на зголемена влажност
 - неисправност на опремата или неможност за подесување според Упатството за употреба
 - физички пад и оштетување на опремата
 - очигледно оштетување на опремата

Пред да започнете

Направивте паметен избор.

Сидни компактни електрични котли, eBloc™ Серија 6, се доверливи, квалитетни, исплатливи и трајни уреди за затошлување на станбени и деловни објекти, без потреба за изградба на посебна котлара со систем за централно греење, eBloc™ се наметнува како добар избор. Со примената на неколку добри технички решенија, обезбедено е комплетно комфортно греење со рамномерно и практично експлоатирање на електричната енергија.

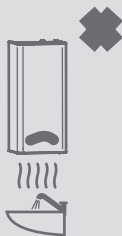


Монтажата на уредот мора да ја спроведат квалификувани монтери за централно греење!

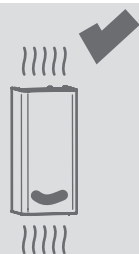
Избор на местото за монтажа



Задолжително инсталирајте го уредот внатре во објектот

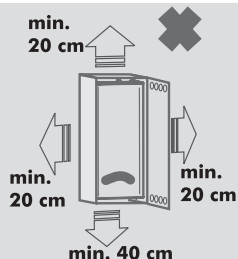


Никогаш не го поставувајте уредот блиску до директен извор на вода и водена пара (мин. оддалеченост 1,5m)

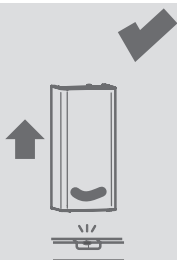


Обезбедете вентилација од горната и долната страна на уредот

Продолжување на Изборот на местото за монтажа



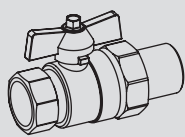
Доколку уредот се поставува во затворена просторија обезбедете добра вентилација (отвори за циркулација на воздухот од горната и од долната страна) и оставете простор од сите страни на уредот



Уредот исклучиво монтирајте го исправено

Во пакувањето

Во пакувањето со уредот се наоѓаат следниве компоненти, доколку недостигаат, Ве молиме контактирајте со продавачот:



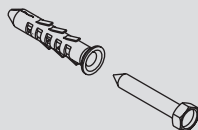
Топчест вентил со холендер DN20

2 ком



Адаптер за градинарско црево

1 ком



Сет за монтажа

1 компл.

Запознајте го уредот

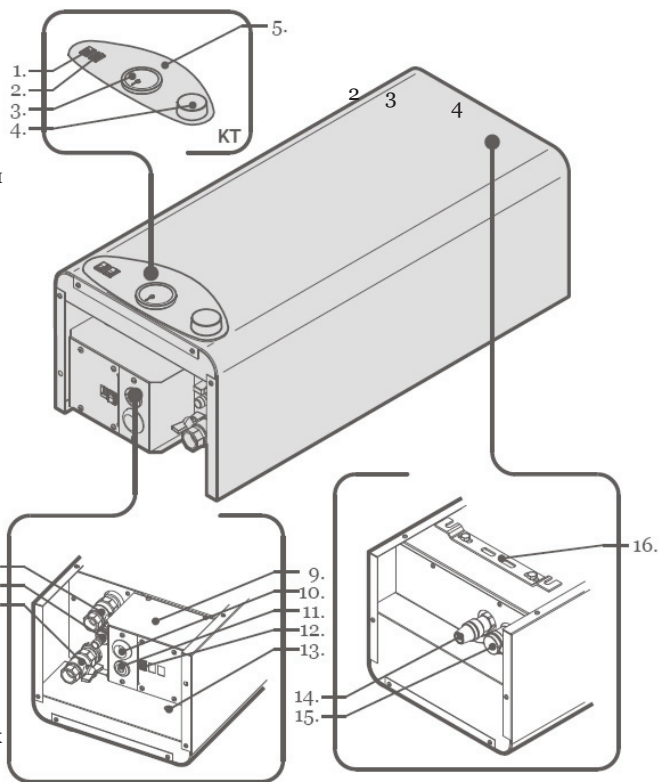
Сидни компактни електрични котли, eBloc™ серија 6, се испорачува во состојба спремна за монтажа. Ги поседува сите елементи потребни за систем за котлара за централно греење.

Основни карактеристики се:

- Автоматика со PowerStep™ технологија на управување
- Дисплеј за приказ на информации за работната состојба на уредот
- Вградени Benedikt&Jager® тивки и доверливи контактори
- Вградена GRUNDFOS® 45W пумпа
- Експанзионен сад со зафатнина од 8l
- Електрично осигурување на уредот на температура повисока од 110°C
- Механичко осигурување на притисок >3 bar
- Автоматски уред за испуштање на воздух
- Славина за полнење и празнење на инсталацијата
- Внатрешноста на уредот е изработена од поцинкуван лим
- Резервоарот за вода е изработен од котелски лим

Основни делови на уредот

1. Прекинувач за избор на сила А
2. Прекинувач за избор на сила Б
3. Показувач на температура и притисок
4. Подесување на температура
5. Контролен панел
6. Приклучок за греење - ВОД ЗА ПОВРАТ
7. Славина за полнење и празнење
8. Приклучок за греење - ВОД ЗА НАПОЈУВАЊЕ
9. Електричен модул со контактори и приклучни клеми
10. Влез на главен напоен кабел
11. Влез на кабелот за собен термостат
12. Главен прекинувач ВКЛУЧИ/ИСКЛУЧИ
13. Граничен термостат
14. Хидро-механички сигурносен вентил
15. Автоматски вентил за воздух
16. Носачи за монтажа на сид

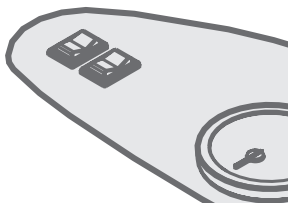


Функции и подесувања

Сите подесувања се вршат на предниот контролен и помошен панел од долната страна на уредот. Најпрвин се задаваат сите параметри, а потоа се вклучува прекинувач за главно вклучување.

Подесување на силината

Изборот на силата се врши со помош на две прекинувачи на предниот контролен панел. Комбинацијата на овие прекинувачи ја ограничува максималната ангажирана сила на уредот. PowerStep зависно од изборот на максимална сила ја контролира работата на грејните тела автоматски, штедејќи енергија и ослободување на оптеретувањето на инсталацијата.



Табелата ги означува можните комбинации (↓)

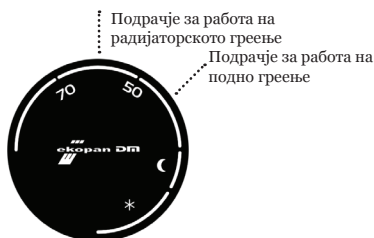
Модел	Пол. на преклопника		Максимална сила	PowerStep™ автоматска контрола
	A	B		
GRP12.6	I	O	6	6
	II	O	8	6+2
	II	I	12	6+2+4
GRP09.6	I	O	4,5	4,5
	II	O	6	4,5+1,5
	II	I	9	4,5+1,5+3
GRP06.6	I	O	3	3
	II	O	4	3+1
	II	I	6	3+1+2
GRP04.6	I		4,5	
GRP03.6	I		3	

Подесување на температурата

Температурата на водата во системот на греење се подесува со помош на термостатот на предниот контролен панел.

Со ротација на копчето можете да изберете температура во опсег 0-90°C. (→)

Препорачаниот работен опсег изнесува 50 - 70°C. За системите за подно греење се користи максимално 45°C. (→)

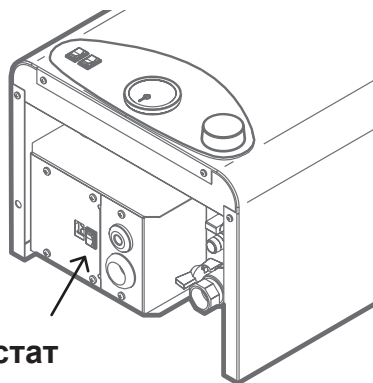


* Само GRP06.6 и посилни



Прекинувач на главното вклучување

На помошниот контролен панел се наоѓа прекинувач за вклучување на уредот. После задавањето на сите параметри префрлете го прекинувачот на исклучено (I). (→)



Контрола на уредот со собен термостат (опционално)

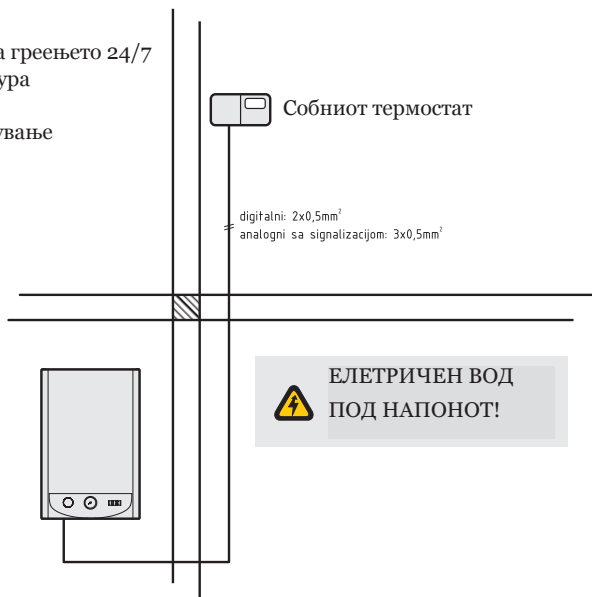
Функционалноста на уредот дополнително се унапредува со инсталирање на собен термостат. Собниот термостат ја контролира работата на уредот зависно од зададените параметри за температурата и временскиот опсег за просторот кој се грее.

Собниот термостат може да биде аналоген (механички) или дигитален еднодневен, односно седумдневен. Препорака од производителот е дигитален со седумдневно подесување на параметрите за:

- временско активирање на греењето 24/7
- дневна и ноќна температура
- годишен одмор
- функција против замрзнување

Собниот термостат не е составен дел на уредот и истиот не се испорачува со него

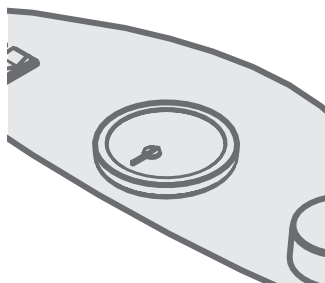
За поврзување на собниот термостат погледајте го упатството за термостатот.



Термостатот можете да го купите во локалната продавница или да го порачате директно од увозник (погледајте во техничка поддршка).

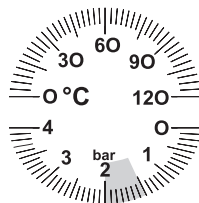
Приказ на информациите

На предниот панел се наоѓа покажувач на водата и притисокот на водата во системот, како и дисплеј со информации за работните функции на уредот. (→)



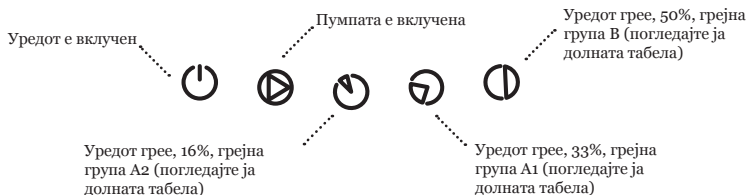
Температура и притисок

1,5 до 2 [bar]. Покажувачот на температура го покажува степенот на загреаност на водата во уредот (погледајте Одржување за начинот на полнење и празнење на инсталацијата). (→)



Дисплеј

Работната состојба на уредот се отчитува на информациониот дисплеј (↓)



Модел	Симбол [kW]			Активна сила
	A1	A2	B	
GRP12.6	4	2	6	Еднаква е на збирот на силата која ја претставуваат симболите
GRP09.6	3	1,5	4,5	
GRP06.6	2	1	3	
GRP04.6	4,5			
GRP03.6	3			

Одржување и сервисни информации

Редовното и правилно одржување е неопходно за долг век на уредот.

Пред првото вклучување

Пред вклучување на уредот проверете дали монтерите го пуштале во употреба уредот. Внимателно прочитајте ги сите поединости наведени во делот Пред прво вклучување.



Во системот мора да има течност (вода или течност против замрзнување во максимален сооднос 1:3). Доколку мерачот на притисок покажува помалку од 1bar, постапете како што е објаснето во делот Одржување на течноста во инсталацијата!



Проверете дали електро-енергетскиот напоен кабел е правилно и цврсто поврзан на уредот и дека постои посебен осигурувач со адекватни ознаки (погледајте Спецификации) предвидени исклучиво за напојување на уредот со електрична енергија!

Периодични проверки

Периодичните проверки се потребни секогаш пред првото пуштање на уредот и тоа секоја грејна сезона (погледајте Одржување и сервисни информации).

Оставање вон функција

Доколку во зимскиот период уредот не го користите често, обезбедете му ги на системот за греење следниве услови:

- Собниот термостат поставете го на “Годишен одмор”, доколку постои такво
- Оставете го уредот вклучен, но подесете најмала сила, а температурата на уредот на * и преклопникот за контрола на пумпа ставете го на положба MANUELNO

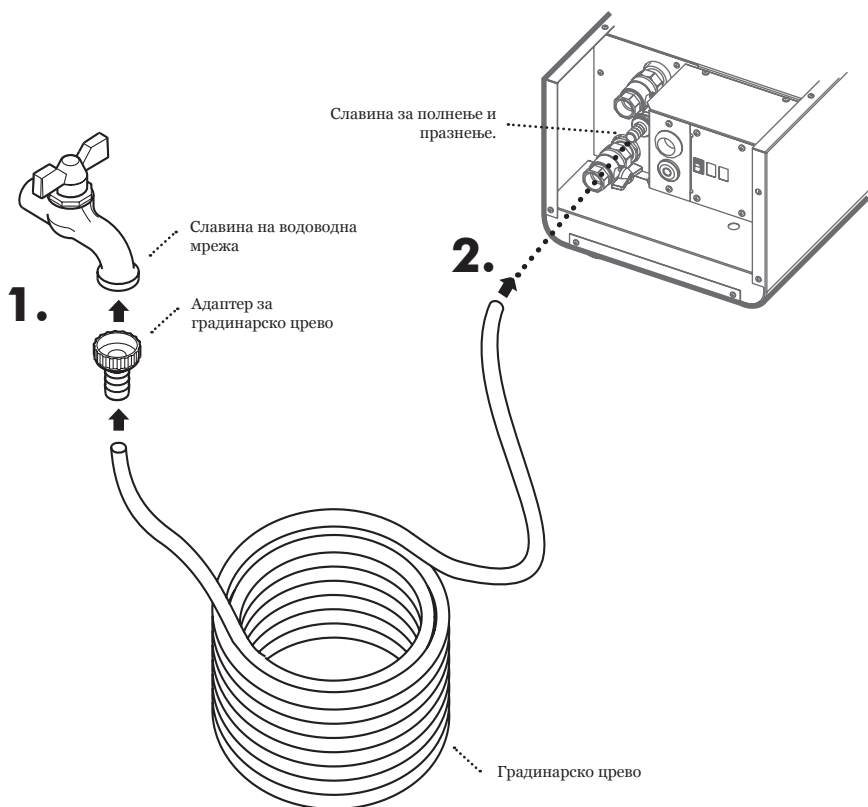


Одржување на течноста во инсталацијата

Со следните илустрации е прикажано поврзувањето на уредот на водоводната мрежа заради дополнување на системот за греење со вода. Важно е повремено да ја проверете состојбата на течноста во инсталацијата. (↓)

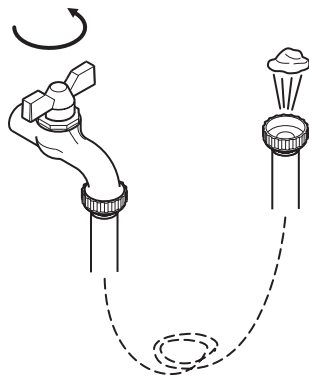


Во случај на недоволна количина на течност во инсталацијата на греењето, може да дојде до трајно оштетување на уредот. Дополнувањето на уредот потребно е да го изврши стручно лице!



1. Поврзете го цревето на славината

Поврзете го градинарското црево на славината на водоводната мрежа. Потоа малку отворете ја славината, за да може целиот воздух да излезе од цревето. После испуштањето на воздухот, затворете ја славината. (→)



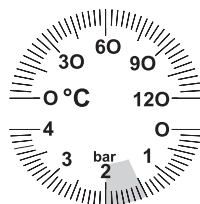
2. Наместете го цревето на уредот

Проверете дали уредот и главните осигурувачи се исклучени пред следната работа. Откако ќе се истера воздухот од цревето, слободниот крај на цревето се поврзува на PIP славината на уредот. После проверката дека се добро дихтува, отворете ја славината на уредот.

3. Дополнување

Внимателно пуштете ја водата низ славината на водоводната мрежа. Притисокот во системот во текот на дополнувањето брзо се зголемува, па потребно е со посебно внимание да се прати покажувачот на притисок на предниот панел. Максималниот дозволен работен притисок во инсталацијата е 2,5 bar.

Дополнувањето на системот би требало да се врши помеѓу 1,4 и 1,6 bar. Како скалата се приближува до посакуваниот опсег на притисок, славината треба полека да се затвора. Затворете ја славината. Ослободете го цревето најпрвин од славината на водоводната мрежа, а потоа и од уредот. (→)



4. Празнење

За празнење на течноста или корекција на притисокот, поврзете го едниот крај на цревето на PIP славина, а спротивниот крај до блискиот одвод на канализацијата. Празнете ја инсталацијата со бавно испуштање на водата од уредот со помош на PIP уредот.

Често поставувани прашања

Понекогаш проблемите со функционирањето на уредот не мора да бидат озбилни. Погледајте ја табелата во потрага за решение на проблемот, пред да се обратите на овластен сервис. (↓)

Проблем	Причина	Решение
Уредот не грее. Нема симбол кој свете на дисплејот?	Главните струјни осигурувачи во објектот не се вклучени.	Вклучете ги осигурувачите.
	Главниот преклопник на уредот не е вклучен.	Вклучете го уредот. Види <i>Функции и подесување</i> .
Свети симболот вклучено и пумпата?	Собниот термостат е исклучен.	Вклучете го собниот термостат. Види <i>Контрола на собен термостат или Упатство за термостат</i> .
	Не е подесена температурата на уредот.	Подесете ја температурата на водата. Види <i>Функции подесувања</i>
	Не е подесена силината на уредот.	Подесете ја силината на уредот. Види <i>Функции подесувања</i> .
	Избраната сила не е доволна.	Подесете ја силината на уредот. Види <i>Функции подесувања</i> .
Уредот недоволно грее?	Температурата на водата е ниска.	Подесете ја температурата на водата. Види <i>Функции подесувања</i>
	Дошло до расипување на електричните грејачи.	Обратете се до сервис.
Мерачот покажува температура во уредот (>50°C), но радијаторите се ладни?	Дошло до блокада на пумпата.	Рачно стартувајте ја пумпата.
	Ако поседувате термостатски вентили на сите радијатори настанало блокада на грејниот круг.	Подесете најмалку еден вентил на максимум.
	Главните вентили на уредот се затворени.	Главните топчести вентили на уредот мора секогаш да бидат отворени.

Спецификации

	GRP12.6	GRP09.6	GRP06.6	GRP04.6	GRP03.6
Основни податоци					
Сила на греење (kW)	12	9	6	4,5	3
max моќ на греење (m ²)	90	65	45	35	20
Ограничување на силата (kW)	12; 8; 6	9; 6; 4,5	6; 4; 3	4,5	3
Чекори авто. рег. (kW)	6 + 2 + 4	4,5+1,5+3	3 + 1 + 2	-	-
max работен притисок (bar)	2,5				
max температура (°C)	85				
Волумен на резервоарот (l)	11,6				
Термичко осигурување (°C)	110				
Број на електрични грејачи	2				
Електрични карактеристики					
Електричен напон (V)	AC 3~ 400				
max ел. оптеретување (A)	19,5	14,5	9,5	7	5
Потребни главни осигурувачи (A)	25	20	16	10	10
Пречник на главниот напоен кабел (бр. ж. x mm ²)	min 5 x 4; max 5 x 10; (L1+L2+L3+N+PE)				
Осигурувач на командниот напон	6,3 A трими				
Степен на заштита	IP40				
Интегрирани компоненти					
Вградена пумпа	25.4				
Моќност (W)	45 / 30				
max висина на водениот столб (m)	2-3				
Волумен на експанзиониот сад (l)	8				
Покажувач на притисокот и температурата (°C/bar)	0-120 / 0-4				
Автоматско воздушно лонче, славина за полнење, топчест вентил со холендер	стандардно				
Приклучок на инсталацијата за греење					
Пречник на приклучокот за греење	2 x DN20 (G3/4")				
Број на приклучоци	1 x напоен; 1 x повратен				
Страна на навојот	Внатрешна				

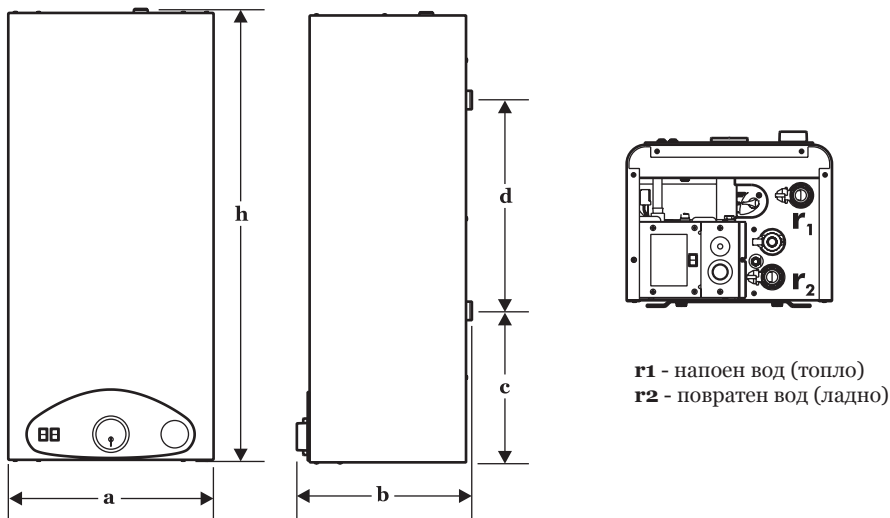
Продолжение на спецификациите:

Димензии (mm)

a	325
h	705
b	275
c	235
d	330

Димензии за вградување (mm)

a	400
h	1200
b	300 + напред слободен пристап



Овластен сервис

Ексклузивен увозник и сервис за Р. Македонија:
“**ЈОКИ**” ДООЕЛ, Скопје, тел: + 389 02 2550 118,
e-mail: joki.tek@mt.net.mk, www.joki.com.mk



www.ekopandm.rs

© 2009, Ekopan D.M. d.o.o. Marketing
DOCID 0975EBL6MK REV1.03
Печатено во Србија